

## ORGANIZAČNÍ ŘÁD



ČESKÁ ASOCIACE CHEERLEADERS, Z.S.

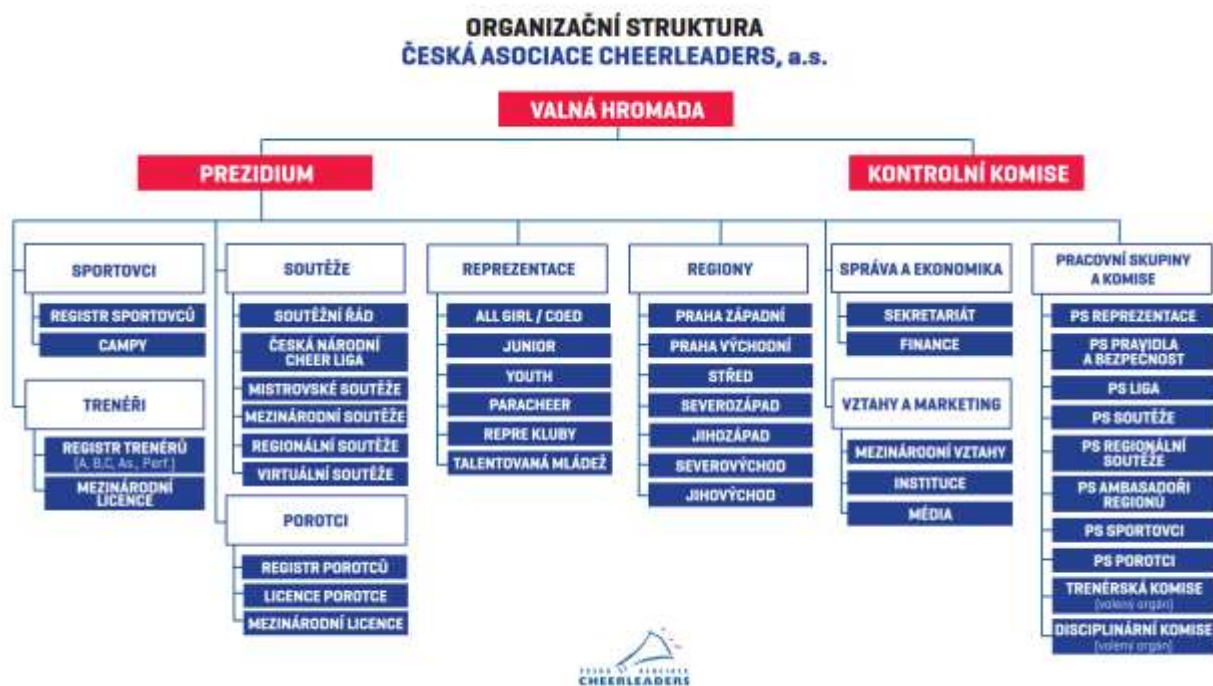
© 2022

## I. Obecná ustanovení

Tento vnitřní předpis upravuje organizační řád České asociace cheerleaders, z.s. (dále jen „ČACH“), IČ 26546612, se sídlem Zátokova 100/2 160 17 Praha 6 a jeho pracovníci jsou povinni se jím řídit. ČACH byla založena 1. 11. 2001 podle § 3045 odst. 1 zákona č. 83/1990 Sb., o sdružování občanů. Primárním účelem ČACH je vytvářet podmínky, řídit a organizovat rozvoj cheerleadingu v oblasti systémových národních soutěží, státní sportovní reprezentace a systému výchovy sportovně talentované mládeže na všech úrovních v rámci celé České republiky.

ČACH zastupuje a aktivně hájí zájmy cheerleadingu v České republice i na mezinárodní poli, zajišťuje odborná školení a systémové vzdělávání, tvoří pravidla, rozvíjí metodiku cheerleadingu, dlouhodobě pracuje s talentovanou mládeží směřující k jejímu rozvoji a k budoucí úspěšné sportovní reprezentaci, pořádá dvoustupňové mistrovské soutěže, rozvíjí cheerleading v regionech a vykonává další činnosti vedoucí k rozvoji cheerleadingu.

ČACH je národní sportovní autoritou pro oblast cheerleadingu a je jediným uznaným zástupcem České republiky v oblasti cheerleadingu. ČACH je sportovní svaz, který je řízený centrálně a to ve všech svých organizačních celcích, v souladu se svým zakladatelským dokumentem, jimiž jsou Stanovy České asociace cheerleaders, z.s., jejichž současné znění je účinné ke dni 16. 11. 2020.



Organizační řád vychází z Organizační struktury, schválené Valnou Hromadou ČACH 13.11.2022, jakožto nejvyšším orgánem ČACH. Prostřednictvím Organizační struktury ČACH naplňuje svůj účel dle platných Stanov, schválených Valnou Hromadou ČACH 15.11.2020.

## II. Cíle Organizačního řádu:

- Popis organizační struktury, orgánů a jednotlivých úseků ČACH a jejich pracovní a rozhodovací postupy dle organizační struktury
- Popis hierarchického uspořádání jednotlivých úseků dle organizační struktury ČACH, popis vztahů mezi jednotlivými úseky dle organizační struktury ČACH, jejich působnost a rozhodovací pravomoci
- Popis hlavních informačních toků a systém předávání informací mezi jednotlivými úseky a pracovníky
- Popis systému řízení a organizace rozvoje cheerleadingu v souladu s naplněním účelu Stanov

Prezidium ČACH zajistí pravidelné vyhodnocování činnosti jednotlivých pracovníků a svěřených úseků dle organizační struktury ČACH tak, aby byly činnosti maximálně efektivní, funkční a kontrolovatelné.

## III. Popis Organizační struktury

### Dle platných Stanov České asociace cheerleaders, z.s. orgány ČACH tvoří:

#### VALNÁ HROMADA

Nejvyšším orgánem ČACH je Valná hromada a do její hlavní působnosti patří zejména určení nebo změna hlavního zaměření činnosti ČACH, schvalování stanov a jejich změn, rozhodnutí o založení, zrušení nebo proměně pobočného spolku, volba a odvolání členů Prezidia, Kontrolní komise, Trenérské komise a Prezidenta, schvalování kooptace členů Prezidia a další činnosti, které popisují Stanovy České asociace cheerleaders, z.s. jejichž současné znění je účinné ke dni 16. 11. 2020.

#### PREZIDIUM

Prezidium je statutární orgán ČACH a do jeho působnosti náleží všechny činnosti ČACH, které nejsou svěřeny do působnosti VH nebo KK, a to zejména řízení ČACH a zabezpečení plnění hlavní i vedlejší činnosti ČACH, přijímání, změna a rušení interních norem ČACH, rozhodování

o disponování s movitým majetkem ČACH, dohled nad dodržováním stanov a dalších norem ČACH, vytváření a rušení komisí jako pomocných orgánů ČACH, jmenování a odvolávání členů těchto komisí, organizace, koordinace a řízení systému soutěží cheerleadingu, zajištění pořádání Mistrovství ČR v cheerleadingu a účasti v mezinárodních soutěžích, spolupráce s orgány státní správy a samosprávy, spolupráce s obchodními a jinými partnery a institucemi jejichž členem ČACH je nebo se kterými spolupracuje a další činnosti, které popisují Stanovy České asociace cheerleaders, z.s. Prezidium ČACH je schopno jednat a platně se usnášet, je-li přítomna nadpoloviční většina jeho členů. Prezidium ČACH je výkonným orgánem svazu a zajišťuje plnění úkolů v období mezi valnými hromadami.

#### KONTROLNÍ KOMISE

Kontrolní komise je kontrolním a revizním orgánem ČACH. Do působnosti Kontrolní komise náleží zejména kontrola hospodaření ČACH, kontrola nakládání s dotacemi či jinými účelovými prostředky poskytnutými ze státního rozpočtu či jiných veřejných rozpočtů a kontrola souladu činnosti ČACH s právními předpisy, stanovami a jinými normami ČACH.

#### **Dle organizační struktury České asociace cheerleaders, z.s. je dále ČACH tvořen:**

##### ÚSEK SPORTOVCI

Hlavní náplní tohoto oddělení je řídit rozvoj sportovců registrovaných v ČACH, připravovat vzdělávací aktivity, zajišťovat aktualizace Rejstříku sportu a výhody členství v ČACH. Zajišťuje chod pracovní skupiny a připravuje strategii k navyšování členské základny.

##### ÚSEK TRENÉŘI

Připravuje témata a obsah školení, workshopů a dalších akcí v oblasti vzdělání trenérů a členské základny, navrhuje a reviduje koncepci soutěžního řádu ČACH, zejména pak obecných soutěžních pravidel a portfolia otevíraných soutěžních divizí v nadcházející soutěžní sezoně, v souladu s pravidly ECU, ICU a světovými trendy. Podílí se na tvorbě „Ankety Sportovec a trenér roku“ a nastavení systému hodnotících kritérií, podílí se na rozhodování o udělení titulu. Má poradní hlas v rozhodování o udělení či zamítnutí žádostí o výjimky.

##### ÚSEK SOUTĚŽE

Navrhuje úpravy či změny v Soutěžním Řádu s ohledem na aktuální vývoj pravidel mezinárodního svazu, doplňuje a reviduje soutěžní plán ČACH. Organizuje soutěže dle plánu, zpracovává přehled vhodných míst pro soutěže ČACH, seznam vhodných dodavatelů, vč. cenových nabídek, průzkum eventů pořádaných jinými cheerleadingovými zeměmi, organizacemi či sporty a navrhuje doporučení pro cheerleadingové soutěže ČACH. Získává zpětnou vazbu od sportovců a trenérů a navrhuje změny pro zefektivnění soutěží ČACH. Vede

evidenci výsledků České národní cheer ligy (dále jen „CNCL“ ) tak, aby byla zajištěna dvojestupňovost soutěží ČACH a nominace sportovců na mistrovské soutěže.

#### ÚSEK POROTCI

Vede evidenci a registru porotců ČACH vč. zahraničních porotců k oslovení pro ČACH soutěže. Aktivně vyhledává možnosti vzdělávání porotců, sleduje trendy a připravuje obsah školení ČACH. Navrhuje strategii a ucelené programy vzdělávání s cílem rozvoje základny porotců s platnou českou certifikací. Zprostředkovává nabídky práce pro české porotce na zahraničních soutěžích v zemích sdružených v ECU/ICU a na českých regionálních soutěžích pod záštitou ČACH. Zajišťuje porotce pro ČACH soutěže, aktualizuje a zveřejňuje platné bodovací listy, podílí se na tvorbě a aktualizaci e-scoringu a připravuje jeho použití na soutěže a odpovídá za výsledky na soutěžích organizovaných Prezidiem ČACH pro účely CNCL. Připravuje kvalifikační systém na nominační soutěže ECU a ICU pro pravidla vydávaná ČACH. Předává Prezidiu ke schválení seznam kvalifikovaných soutěžních skupin na tyto soutěže.

#### ÚSEK REPREZENTACE

Předkládá plán sezony reprezentačních týmů a tréninkové plány reprezentantů. Připravuje harmonogram tréninků a zajišťuje plynulý chod sportovní přípravy reprezentačních týmů. Připravuje kompletní zajištění výjezdu reprezentačních týmů na MS a ME. Rozhoduje o strategii směřování reprezentačních týmů na základě dlouhodobé přípravy talentované mládeže a vývoji trendů na mezinárodním poli. Zajišťuje zpětnou vazbu od reprezentantů a trenérů směrem k realizačnímu týmu a Prezidiu ČACH.

#### ÚSEK REGIONY

ČACH realizuje naplňuje účel dle platných Stanov prostřednictvím členských klubů v jednotlivých regionech zajišťuje rozvoj, podporu a propagaci cheerleadingu ve všech jeho formách a jsou řízeny v souladu s koncepcí rozvoje regionů ČACH. Regionální ambasadoři dohlíží mimo jiné i na ligové soutěže v regionech či rozvoj talentované mládeže vedoucí ke sportovní reprezentaci. Tímto ČACH vytváří podmínky pro rozvoj cheerleadingu nejen pro členské spolky působící v daném regionu.

#### ÚSEK SPRÁVA A EKONOMIKA

Ve spolupráci s účetním organizace sledují pracovníci ČACH finanční tok organizace, evidují účetní doklady, přiřazují je k jednotlivým výkonům určených interní účetní směrnici. Připravují podklady pro mzdy, smlouvy a náležitosti ke splnění legislativních povinností. Zpracovávají vyúčtování dotací a připravují žádosti o dotace. Evidují smlouvy a jejich platnosti, připravují dodatky a popisy pracovních pozic. Evidují směrnice, řády a koncepce ČACH, vč. výročních zpráv a vyhodnocení jednotlivých projektů.

#### ÚSEK VZTAHY A MARKETING

Připravují podklady pro instituce, jichž je ČACH členem, reprezentují cheerleading na mezinárodních setkáních. Zajišťují propagaci cheerleadingu na všech jeho formách, připravují dlouhodobé koncepce s ohledem na vývoj mezinárodních trendů, strategické dokumenty pro rozvoj cheerleadingu. Vytváří obsah na sociální sítě, vyhodnocuje úspěšnost kampaní a návštěvnost webu. Komunikuje se zástupci jiných sportovních odvětví, mezinárodním svazem a novináři.

#### PRACOVNÍ SKUPINY A KOMISE

Podle účelu ČACH vyplývajícího ze Stanov ČACH a vytyčených cílů jednotlivých období jsou vytvářeny či rušeny pracovní skupiny (dále jen "PS") dle potřeb ČACH. Pracovní skupiny slouží k rozšíření činností jednotlivých pracovních úseků a tvoří tak důležitou realizační složku daného úseku.

### IV. VZTAHY MEZI ÚSEKY

#### VALNÁ HROMADA

Jedná se o nejvyšší orgán, který rozhoduje o strategických plánech směřující k naplnění účelu ČACH dle platných Stanov. Prezidium připraví plán pro sezonu a cíle, které povedou k naplnění dlouhodobých plánů. Valná hromada následně schvaluje a zadává usnesením další dílčí úkoly pro Prezidium ČACH.

#### PREZIDIUM

Zasedání Prezidia ČACH probíhá na pravidelné bázi tak, aby byla zajištěna kontinuita a návaznosti jednotlivých činností, a tím dochází k efektivnímu řízení organizace. Ze Zasedání Prezidia ČACH je pořízen zápis, který je veřejně dostupný pro všechny členy ČACH. Prezidium ČACH schvaluje legislativní dokumenty směřující k plnění zadaných úkolů a vydává rozhodnutí s ohledem na dlouhodobé směřování.

#### VEDOUCÍ ÚSEKU ČACH

Jednotlivé úseky jsou přímo podřízené vedoucímu. Ten je přímo podřízený Prezidiu ČACH, kterému pravidelně reportuje o provedených činnostech. Vedoucí úseku připravuje pro svůj úsek dlouhodobé cíle pro danou sezonu, ke kterým následně přiřazuje jednotlivé úkoly a termíny dosažení. Na pravidelné bázi kontroluje průběžné plnění zadaných úkolů a vyvozuje závěry. Dle potřeby svolává schůzky, na kterých řeší případné překážky a navrhuje vhodná řešení.

## MANAŽER

V případě obsáhlejších projektů realizovaných v rámci jednotlivých úseků, je v rámci realizačního týmu využito pozice manažera, který zaštiťuje dílčí podprojekty a reportuje Vedoucímu úseku. Zde dochází k přesnému rozdělení jednotlivých úkolů tak, aby se jednotlivé agendy nepřekrývaly a zároveň nevznikaly nepokrytá místa. Manažer sleduje činnosti výkonných pracovníků a zároveň sám vykonává přidělené úkoly.

## VÝKONNÝ PRACOVNÍK

Vypracovává zadané úkoly vedoucím či manažerem dle přesného zadání v zadaném termínu. Účastní se pravidelných meetingů se svým nadřízeným.

## V. ROZHODOVACÍ PRÁVOMOCE

### VALNÁ HROMADA

Schvaluje rozpočet na danou sezonu a strategické cíle pro další sezonu v souladu se Stanovami ČACH.

### PREZIDIUM

Rozhoduje o dílčích krocích, vedoucí k naplnění schválených cílů, popř. změně cílů s ohledem na změnu okolností. Schvaluje vnitřní směrnice a řády, zaštituje legislativní statut organizace. vytváří pravidla a koncepce. Zřizuje pracovní skupiny a komise, sleduje plnění pracovních povinností jednotlivých pracovníků. Provádí výběrová řízení a rozhoduje op výběru vhodného dodavatele. Vybírá nové pracovníky či členy jednotlivých komisí. Dodržuje schválený rozpočet.

### VEDOUcí ÚSEKU ČACH

Je zodpovědný za dodržení rozpočtu schváleného VH za daný úsek a za plnění dílčích úkolů. Zodpovídá za své podřízené.

## VI. INFORMACE

Každý pracovník ČACH je povinen se řídit Smlouvou o mlčenlivosti, která je součástí každé smlouvy. Pracovníci ČACH vytváří všechny dokumenty na sdíleném disku tak, aby k nim měly zúčastněné strany přístup. Zadávání práce probíhá emailem, s jasným požadavkem a termínem splnění. Z jednání je pořízen interní zápis, se kterým všechny strany souhlasí.

V případě nesplnění zadaného úkolu, informuje vedoucí úseku Prezidium ČACH, které rozhodne o dalším postupu.

## VII. SYSTÉM ŘÍZENÍ

ČACH řídí jednotlivé projekty a činnosti v souladu s následujícími body:

- stanovením jednotlivých odpovědností v rámci organizační struktury
- řádné předávání podkladů a informací
- důsledným dodržováním termínů pro návaznosti dalších činností
- řádnou komunikací mezi jednotlivými pracovníky
- sledování finančního statusu jednotlivých projektů

### EFEKTIVITA

Při plánování jednotlivých cílů, schvaluje Prezidium ČACH i alokaci finančních prostředků na daný projekt. Dochází ke kvartálnímu vyhodnocení efektivity jednotlivých projektů a s ohledem na výsledky jsou následně zaujímana stanoviska a navrhována řešení. Plánování dlouhodobých cílů je připraveno ve spolupráci se všemi pracovníky daného úseku tak, aby mohli vyjádřit svůj názor a nastavení efektivních procesů tak ovlivnit.

### PROCESNÍ ŘÍZENÍ

Jednotlivé úkoly jsou zadané a plněné v souladu se strategickým plánem, plánem soutěžní sezony a dalších návazností jednotlivých činností ČACH. Za jejich plnění je přímo zodpovědný vedoucí daného úseku, který reportuje Prezidiu ČACH. Na základě průběžného plnění Prezidium ČACH vyhodnocuje výkonnost jednotlivých úseků a navrhuje optimalizaci procesů. Je zde jasně definována striktní zodpovědnost vedoucího projektu, pružnost reakcí na navrhované změny a sledování vývoje okolních vlivů.

## VIII. ZÁVĚREČNÁ USTANOVENÍ

O veškerých sporných situacích rozhoduje Prezidium ČACH.

Organizační řád byl schválen Prezidiem ČACH dne 15. 9. 2022 a nabývá účinnosti dnem schválení Prezidiem ČACH, současně nahrazuje všechny předešlé normy a dokumenty.

Michaela Rom Tisarová v. r.

Člen Prezidia ČACH