

# SMĚRNICE ČACH

## PRACOVNÍ SKUPINA REPREZENTACE

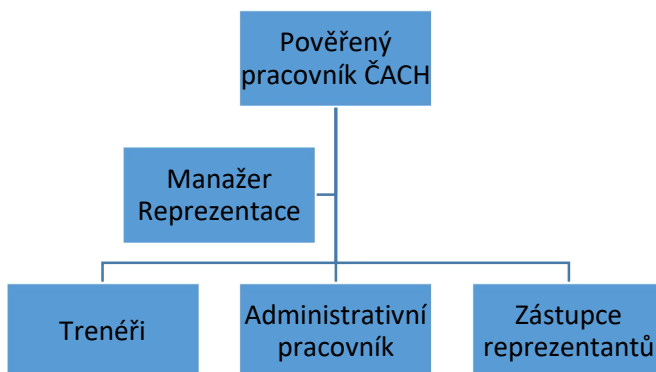
### I. Obecná ustanovení

1. Podle účelu České asociace cheerleaders, z.s. (dále jen "ČACH") vyplývajícího ze Stanov ČACH a vytyčených cílů jednotlivých období jsou vytvářeny či rušeny komise a pracovní skupiny (dále jen "PS") dle potřeb ČACH.

### II. Struktura pracovní skupiny

#### 1. Členové a funkcionáři

- 1.1 Členy Pracovní skupiny jmenuje Prezidium ČACH na funkční období jedné sezony. Členem pracovní skupiny může být fyzická osoba starší 18 (osmnácti) let, která je plně svéprávná a bezúhonná a má platnou registraci u ČACH. Členem pracovní skupiny Reprezentace může být člen Prezidia nebo jiné komise.
- 1.2 Členové Pracovní skupiny jsou:  
pověřený pracovník ČACH,  
manažer reprezentace,  
trenéři,  
administrativní pracovníci,  
zástupce reprezentantů.
- 1.3 Pracovní skupina má doporučený lichý počet členů, minimálně však 3. V případě sudého počtu členů disponuje předseda dočasně 2 hlasy.
- 1.4 Hierarchii vyznačuje následující organigram.



## 2. Členství v komisi/pracovní skupině

- 2.1 Členství v komisích a pracovních skupinách je dobrovolné.
- 2.2 Člen musí být registrovaným členem ČACH.
- 2.3 Trenér musí být současným trenérem reprezentace.
- 2.4 Zástupce reprezentantů musí být aktivním sportovcem reprezentace.
- 2.5 Je doporučeno, aby měli jednotliví členové rozdílnou příslušnost ke Kolektivnímu členu ČACH.
- 2.6 V případě, že by se počet členů z jakéhokoliv důvodu změnil, informuje o tom neprodleně předseda Prezidium ČACH, které rozhodne o nutnosti a případném jmenování nového členu na základě návrhu předsedy PS.
- 2.7 Pro účely hlasování má každý člen jeden hlas.
- 2.8 Členství člena Prezidia ČACH v této pracovní skupině je dovoleno.
- 2.9 Jedna osoba může být členem více komisí či pracovních skupin ČACH.
- 2.10 Člen pracovní skupiny se může svého postu vzdát. Informuje o tom bez zbytečného odkladu předsedu PS, čímž jeho působení v PS zaniká.

## 3. Odměny

- 3.1 Členství v pracovní skupině není vázané finanční ani jinou odměnou. Členství nesouvisí s výkonem pracovních pozic v sekci reprezentace, které jsou vykonávány na základě pracovněprávních vztahů.
- 3.2 Mimořádná odměna může být členovi udělena Prezidiem ČACH ve formě a výši, jakou určí Prezidium ČACH.
- 3.3 Mimořádné odměny mohou být vyplaceny pouze v případě kladného hospodářského výsledku ČACH na základě sjednaného pracovněprávního vztahu.

## 4. Jmenování členů, období

- 4.1 Kandidáti na člena pracovní skupiny předkládají své CV a motivační dopis v elektronické podobě zasláním na [cach@cach.cz](mailto:cach@cach.cz).
- 4.2 Období jmenování je vždy na dobu jedné sezony.

## 5. Obecná práva a povinnosti členů komisí a pracovních skupin ČACH

- 5.1 Pracovní skupina prostřednictvím svého předsedy předkládá v písemné formě elektronickou cestou Prezidiu ČACH roční zprávu o své činnosti. Tato roční zpráva je součástí Výroční zprávy ČACH. O termínu předložení zprávy informuje Prezidium ČACH předsedu nejpozději 30 dnů od ukončení sezony (hospodářského roku).
- 5.2 Každý člen pracovní skupiny je povinen se řídit Smlouvou o mlčenlivosti, kterou bezprostředně po svém zvolení podepíše.
- 5.3 Každý člen zpracovává úkoly zadané pověřeným pracovníkem v termínech a formě určených pověřeným pracovníkem ČACH.
- 5.4 Členové komunikují s Prezidiem ČACH prostřednictvím pověřeného pracovníka ČACH.
- 5.5 PS využívá oficiální sdílené úložiště ČACH pro archivaci dokumentace spojené s činností PS.

## 6. Předseda

- 6.1 Předsedu si volí pracovní skupina ze svého středu. O formě volby rozhodují členové nadpoloviční většinou hlasů.
- 6.2 Předseda komunikuje s Prezidiem ČACH zejména ve smyslu (1) zadávání úkolů ze strany Prezidia ČACH; (2) informování Prezidia ČACH o jejich následném vypracování a (3) předávání podnětů Prezidiu ČACH ze strany pracovní skupiny.
- 6.3 Předseda svolává setkání pracovní skupiny ve formě a frekvenci dle vlastního uvážení a nutnosti zpracování úkolů dle zadání Prezidia ČACH.
- 6.4 Předseda zajistí zápis ze setkání pracovní skupiny, a to na oficiálním úložišti ČACH, který bude přístupný členům pracovní skupiny i Prezidiu ČACH.
- 6.5 Předseda pověřuje písemnou či ústní formou členy pracovní skupiny úkoly, a to včetně termínu splnění a formy vypracování.
- 6.6 Předseda dohlíží na vypracování úkolů zadaných členům pracovní skupiny.
- 6.7 Předseda prezentuje závěry pracovní skupiny Prezidiu ČACH a zprostředkovává členům pracovní skupiny zpětnou vazbu od Prezidia ČACH.
- 6.8 V případě ukončení funkce některého ze členů komise, předseda neodkladně informuje Prezidium ČACH.

## III. Předmět činnosti Pracovní skupiny

1. Předkládá plán sezony a tréninkové plány reprezentace.
2. Navrhuje úpravy či změny v plánu sezony.
3. Překládá reprezentantům prostřednictvím pověřeného pracovníka podklady a novinky v oblasti anti dopingu pro sportovce.
4. Podává Prezidiu zpětnou vazbu na akce týkající reprezentace.
5. Zajišťuje předání zpětné vazby reprezentantů směrem k organizačnímu týmu a Prezidiu ČACH.
6. Předkládá Prezidiu ČACH vypracované návrhy a včetně všech podkladů pro rozhodnutí o strategii směřování reprezentace.
7. Přípravuje návrhy a podklady pro Setkání trenérů za PS Reprezentace (pokud je třeba).
8. Zástupce pracovní skupiny Reprezentace může být přítomen na VH ČACH jako host bez volebního práva.

## IV. Obecná ustanovení

1. O veškerých sporných situacích rozhoduje Prezidium ČACH.
2. Směrnice byla schválena Prezidiem ČACH dne 15. 9. 2022 a nabývá účinnosti dnem schválení Prezidiem ČACH, současně nahrazuje všechny předešlé normy a dokumenty.



Bc. Jana Slavíková  
viceprezidentka

